



PROJEKTOWANIE URBANISTYCZNE MAGDALENA TRZPIL

PROGNOZA ODDZIAŁYWANIA NA ŚRODOWISKO

dotycząca projektu miejscowego planu zagospodarowania przestrzennego dla terenów w zachodniej części obrębu Nowa Wieś.

opracowanie:

mgr inż. Magdalena Trzpil

29 marzec 2019 r.

uzupełniona:

w lipcu 2019 r.¹, październiku 2019 r.², grudniu 2019 r.³, styczniu 2020 r.⁴ i kwietniu 2020 r.⁵ i sierpniu 2020 r.⁶

¹ po opiniach i uzgodnieniach projektu planu

² po uwzględnieniu uwag złożonych po I wyłożeniu

³ po uwzględnieniu pisma PPIS z dnia 21 listopada 2019 r.

⁴ po uwzględnieniu opinii i uzgodnień

⁵ po uwzględnieniu uwag złożonych po II wyłożeniu

⁶ po uwzględnieniu opinii i uzgodnień

SPIS TREŚCI

1. Wstęp	3
1.1. <i>Przedmiot i cel opracowania, podstawy prawne</i>	3
1.2. <i>Metoda opracowania, wykorzystane materiały</i>	3
2. Charakterystyka stanu i funkcjonowania środowiska	5
2.1. <i>Położenie i użytkowanie terenu</i>	5
2.2. <i>Rzeźba terenu</i>	11
2.3. <i>Podłoże i gleby</i>	12
2.4. <i>Warunki wodne</i>	12
2.5. <i>Flora i fauna</i>	13
2.6. <i>Klimat lokalny</i>	13
2.7. <i>Jakość powietrza</i>	14
2.8. <i>Jakość wód</i>	14
2.9. <i>Klimat akustyczny</i>	15
3. Informacja o zawartości i głównych celach projektu miejscowego planu zagospodarowania przestrzennego.....	15
3.1. <i>Cel opracowania projektu planu</i>	15
3.2. <i>Ustalenia projektu planu</i>	16
3.3. <i>Powiązania z innymi dokumentami</i>	19
3.4. <i>Potencjalne zmiany stanu środowiska w przypadku braku realizacji ustaleń projektu planu</i> .19	
4. Istniejące problemy ochrony środowiska istotne z punktu widzenia projektu planu.....	19
5. Cele ochrony środowiska ustanowione na szczeblu międzynarodowym, wspólnotowym i krajowym oraz sposoby ich uwzględniania w projekcie planu	21
6. Przewidywane oddziaływanie ustaleń projektu planu na środowisko w tym:	23
6.1. <i>Oddziaływanie na powierzchnię ziemi i krajobraz</i>	23
6.2. <i>Oddziaływanie na powietrze, ludzi, klimat i klimat akustyczny</i>	24
6.3. <i>Oddziaływanie na wody, zasoby naturalne</i>	25
6.4. <i>Oddziaływanie na rośliny, zwierzęta i różnorodność biologiczną</i>	27
6.5. <i>Oddziaływanie na dobra materialne i zabytki</i>	27
6.6. <i>Oddziaływanie znaczące na środowisko</i>	28
6.7. <i>Oddziaływanie na cele i przedmiot ochrony obszaru Natura 2000 i integralność tego obszaru</i>	28
7. Informacja o możliwym trans granicznym oddziaływaniu na środowisko	28
8. Przewidywane metody analizy skutków realizacji ustaleń projektu planu oraz częstotliwość jej przeprowadzania	29
9. Rozwiązania mające na celu zapobieganie i ograniczanie negatywnych oddziaływań na środowisko, mogących być rezultatem realizacji projektowanego planu	29
10. Rozwiązania alternatywne do rozwiązań zawartych w projekcie planu lub wyjaśnienie ich braku	30
11. Streszczenie	30

1. Wstęp

1.1. Przedmiot i cel opracowania, podstawy prawne

Przedmiotem opracowania jest prognoza oddziaływania na środowisko dotycząca projektu miejscowego planu zagospodarowania przestrzennego dla terenów w zachodniej części obrębu Nowa Wieś. Do sporządzenia planu przystąpiono na podstawie uchwały Rady Miejskiej Rydzyny nr II/17/2018 z dnia 28 listopada 2018 r. w sprawie: przystąpienia do sporządzenia miejscowego planu zagospodarowania przestrzennego dla terenów w zachodniej części obrębu Nowa Wieś.

Nadrzędnym celem prognozy, jest określenie skutków działań związanych ze zmianą sposobu zagospodarowania terenu i ich wpływ na całokształt środowiska, jego poszczególne komponenty oraz na warunki życia i zdrowie ludzi.

Obowiązek sporządzenia prognozy oddziaływania na środowisko dotyczącej projektu planu miejscowego wynika z art. 17 pkt 4 ustawy z dnia 27 marca 2003 r. o planowaniu i zagospodarowaniu przestrzennym (t.j. Dz. U. z 2020 r. poz. 293 z późn. zm.) oraz art. 51 ust. 1 ustawy z dnia 3 października 2008 r. o udostępnianiu informacji o środowisku i jego ochronie, udziale społeczeństwa w ochronie środowiska oraz o ocenach oddziaływania na środowisko (t.j. Dz. U. z 2020 r. poz. 283 z późn. zm.).

Prognoza oddziaływania na środowisko stanowi podstawowy dokument, niezbędny do przeprowadzenia postępowania w sprawie strategicznej oceny oddziaływania na środowisko skutków realizacji planów.

Zgodnie z art. 46 ww. ustawy przeprowadzenia strategicznej oceny oddziaływania na środowisko wymagają między innymi projekty studium uwarunkowań i kierunków zagospodarowania przestrzennego gminy oraz planów zagospodarowania przestrzennego.

Organ opracowujący projekt planu miejscowego uzgodnił z Regionalnym Dyrektorem Ochrony Środowiska w Poznaniu oraz Państwowym Powiatowym Inspektorem Sanitarnym w Lesznie zakres i stopień szczegółowości informacji wymaganych w prognozie oddziaływania na środowisko.

1.2. Metoda opracowania, wykorzystane materiały

W prognozie oddziaływania na środowisko analizie i ocenie podlega projekt uchwały w sprawie miejscowego planu zagospodarowania przestrzennego, część tekstowa uchwały oraz załącznik graficzny do uchwały – rysunek planu.

Zgodnie z ustawą o udostępnianiu informacji o środowisku i jego ochronie, udziale społeczeństwa w ochronie środowiska oraz o ocenach oddziaływania na środowisko prognoza oddziaływania na środowisko winna zawierać:

- a) informacje o zawartości, głównych celach projektowanego dokumentu oraz jego powiązaniach z innymi dokumentami,
- b) informacje o metodach zastosowanych przy sporządzaniu prognozy,
- c) propozycje dotyczące przewidywanych metod analizy skutków realizacji postanowień projektowanego dokumentu oraz częstotliwości jej przeprowadzania,
- d) informacje o możliwym transgranicznym oddziaływaniu na środowisko,
- e) streszczenie sporządzone w języku niespecjalistycznym,
- f) oświadczenie autora, a w przypadku gdy wykonawcą prognozy jest zespół autorów - kierującego tym zespołem, o spełnieniu wymagań, o których mowa w art. 74a ust. 2, stanowiące załącznik do prognozy.

Zadaniem prognozy jest określenie, analiza i ocena:

- a) istniejącego stanu środowiska oraz potencjalnych zmian tego stanu w przypadku braku realizacji projektowanego dokumentu,

- b) stanu środowiska na obszarach objętych przewidywanym znaczącym oddziaływaniem,
- c) istniejących problemów ochrony środowiska istotnych z punktu widzenia realizacji projektowanego dokumentu, w szczególności dotyczące obszarów podlegających ochronie na podstawie ustawy z dnia 16 kwietnia 2004 r. o ochronie przyrody,
- d) celów ochrony środowiska ustanowionych na szczeblu międzynarodowym, wspólnotowym i krajowym, istotnych z punktu widzenia projektowanego dokumentu, oraz sposobów, w jakich te cele i inne problemy środowiska zostały uwzględnione podczas opracowywania dokumentu,
- e) przewidywanego znaczące oddziaływania, w tym oddziaływania bezpośredniego, pośredniego, wtórnego, skumulowanego, krótkoterminowego, średnioterminowego i długoterminowego, stałego i chwilowego oraz pozytywnego i negatywnego, na cele i przedmiot ochrony obszaru Natura 2000 oraz integralność tego obszaru, a także na środowisko, a w szczególności na: różnorodność biologiczną, ludzi, zwierzęta, rośliny, wodę, powietrze, powierzchnię ziemi, krajobraz, klimat, zasoby naturalne, zabytki, dobra materialne, z uwzględnieniem zależności między tymi elementami środowiska i między oddziaływaniami na te elementy.

Dodatkowo w prognozie należy przedstawić rozwiązania mające na celu zapobieganie, ograniczanie lub kompensację przyrodniczą negatywnych oddziaływań na środowisko, mogących być rezultatem realizacji projektowanego dokumentu, w szczególności na cele i przedmiot ochrony obszaru Natura 2000 oraz integralność tego obszaru oraz rozwiązania alternatywne do rozwiązań zawartych w projektowanym dokumencie wraz z uzasadnieniem ich wyboru oraz opis metod dokonania oceny prowadzącej do tego wyboru albo wyjaśnienie braku rozwiązań alternatywnych, w tym wskazania napotkanych trudności wynikających z niedostatków techniki lub luk we współczesnej wiedzy, biorąc pod uwagę cele i geograficzny zasięg dokumentu oraz cele i przedmiot ochrony obszaru Natura 2000 oraz integralność tego obszaru.

Zgodnie z art. 52 ust.1 o udostępnianiu informacji o środowisku (...) informacje zawarte w prognozie powinny być opracowane stosownie do stanu współczesnej wiedzy i metod oceny oraz dostosowane do zawartości i stopnia szczegółowości projektowanego dokumentu.

W prognozie wykorzystano wymagania aktów prawnych związanych z ochroną środowiska i innych przepisów szczególnych.

Prognozę opracowano na podstawie:

- 1) materiałów kartograficznych: numeryczna mapa ewidencyjna, mapa topograficzna w skali 1:10 000, mapa hydrograficzna w skali 1:50 000, mapa sozologiczna w skali 1:50 000 oraz mapa glebowo-rolnicza w skali 1:25 000,
- 2) dokumenty i inne materiały:
 - uchwała Rady Miejskiej Rydzyny nr II/17/2018 z dnia 28 listopada 2018 r. w sprawie: przystąpienia do sporządzenia miejscowego planu zagospodarowania przestrzennego dla terenów w zachodniej części obrębu Nowa Wieś,
 - projekt miejscowego planu zagospodarowania przestrzennego dla terenów w zachodniej części obrębu Nowa Wieś,
 - Studium uwarunkowań i kierunków zagospodarowania przestrzennego miasta i gminy Rydzyna, uchwalone uchwałą Rady Miejskiej Rydzyny nr XXXII/257/2013 z dnia 27 czerwca 2013 r.,
 - Opracowanie ekofizjograficzne dla potrzeb studium uwarunkowań i kierunków zagospodarowania przestrzennego miasta i gminy Rydzyna, Pracownia Projektowa „PROEKO - PLAN Projektowanie urbanistyczne”, Poznań 2011/2012 r.,
 - Publikacja Wojewódzkiego Inspektoratu Ochrony Środowiska w Poznaniu. Stan Środowiska w Wielkopolsce. Raport 2017.

- Rozporządzenie Rady Ministrów z dnia 18 października 2016 r. w sprawie Planu gospodarowania wodami na obszarze dorzecza Odry (Dz. U. z 2016 r. poz. 1967),
- informacje z ewidencji gruntów i budynków,
- wnioski złożone do planu,
- uwagi złożone do projektu planu,
- obowiązujące przepisy prawne,
- wizja terenowa z dokumentacją fotograficzną,
- <http://rydzyna.e-mapa.net/>,
- <http://geoportal.gov.pl/>,
- <http://epsh.pgi.gov.pl/epsh/>,
- <http://www.psh.gov.pl/>,
- <http://mapy.isok.gov.pl/>,
- <http://geoportal.kzgw.gov.pl/imap/>.

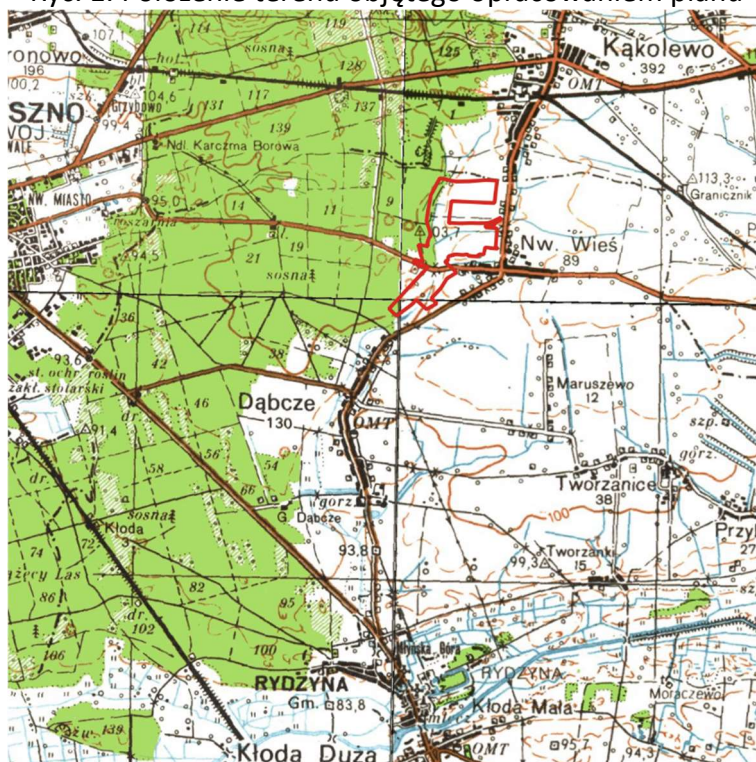
Powyższe materiały, wizja terenowa oraz informacje przekazane przez Urząd Miasta i Gminy Rydzyna pozwoliły rozpoznać stan środowiska, jego użytkowanie, podatność na degradację oraz możliwości podniesienia jego kondycji. Oceniono potencjalne zagrożenie środowiska oraz wpływ zapisu ustaleń planu na jego funkcjonowanie. Zwrócono uwagę na ewentualne niepożądane konsekwencje, proponując sposoby ich zminimalizowania.

2. Charakterystyka stanu i funkcjonowania środowiska

2.1. Położenie i użytkowanie terenu

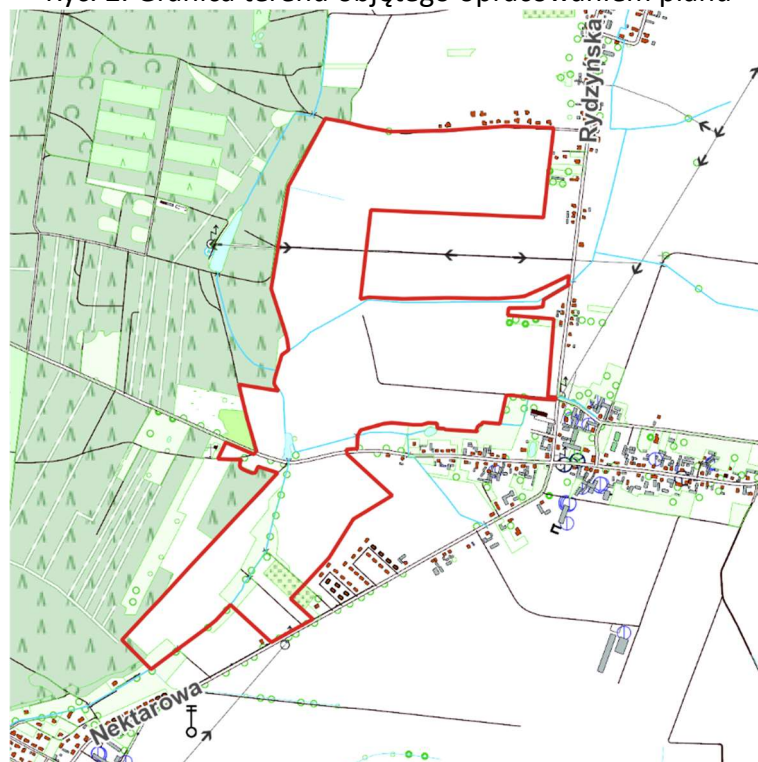
Teren dla którego opracowywany jest plan miejscowy położony jest w zachodniej części obrębu Nowa Wieś (Ryc. 1.), po zachodniej stronie drogi powiatowej nr 4800P. Obszar ten obejmuje powierzchnię ok. 99 ha (Ryc. 2.).

Ryc. 1. Położenie terenu objętego opracowaniem planu



Źródło: Opracowanie własne na podstawie mapy z <http://geoportal.gov.pl/>

Ryc. 2. Granica terenu objętego opracowaniem planu



Dla przedmiotowego obszaru nie obowiązuje miejscowy plan zagospodarowania przestrzennego. Teren objęty opracowaniem stanowią tereny niezabudowane, głównie grunty rolne: grunty orne, łąki trwałe pastwiska trwałe, sady oraz grunty pod rowami, a także w niewielkim zakresie: nieużytki, grunty zadrzewione i zakrzewione, lasy, grunty pod wodami powierzchniowymi stojącymi i użytki kopalne. Na terenie objętym planem występują również drogi (Ryc. 3-13.).

Ryc. 3. Grunty orne na działce o nr ewid. 83 i w jej sąsiedztwie – widok z drogi powiatowej



Ryc. 4. Droga wewnętrzna – działka o nr ewid. 76 – widok na teren lasu na działce o nr ewid. 77⁷



Ryc. 5. Użytki rolne na działce o nr ewid 86 i w jej sąsiedztwie



⁷ wszystkie zdjęcia zostały wykonane przez autorkę prognozy w dniu 24.02.2019 r.

Ryc. 6. Rów Dąbiecki (Rów Rydzyński) na wysokości działek o nr ewid. 86 i 87



Ryc. 7. Tereny wzdłuż drogi powiatowej nr 6263P w kierunku cmentarza



Ryc. 8. Teren drogi powiatowej nr 6263P w kierunku centrum wsi



Ryc. 9. Zbiornik wodny na działce o nr ewid. 150



Ryc. 10. Użytki rolne wzdłuż drogi wewnętrznej – działka o nr ewid. 158



Ryc. 11. Rów Dąbiecki na wysokości przecięcia z drogą powiatową nr 4800P



Ryc. 12. Użytki rolne w pn.-zach. części Nowej Wsi– widok z drogi wewnętrznej o nr ewid. 173



Ryc. 13. Drogi wewnętrznej o nr ewid. 173 na granicy z gm. Osieczna i tereny do niej przyległe



2.2. Rzeźba terenu

Zgodnie z podziałem fizyczno-geograficznym Polski J. Kondrackiego, teren objęty opracowaniem, położony jest w podprovincji Niziny Środkowopolskie w makroregionie Nizina Południowowielkopolska z mezoregionem Wysoczyzna Leszczyńska. Teren ten stanowi bezzeiorne wyżyny staroglacjalne. Jest to teren pofałdowany. Opadający w kierunku Rowu Dąbieckiego. Na obszarze opracowania planu, rzędne terenu wynoszą od ok. 100 do ok. 108 m n.p.m.

2.5. Flora i fauna

Obszar opracowania planu użytkowany jest głównie rolniczo, co determinuje jego florę i faunę. Na obszarze opracowania planu na terenach rolniczych występują rośliny uprawne. Niewielką część terenu w pobliżu Dąbcza stanowią łąki. Niewielki obszar terenu objętego opracowaniem planu, część działki o nr ewid. 77, zajmują las z przewagą drzewostanu iglastego (Ryc. 4.). Wzdłuż Rowu Dąbieckiego, na odcinku od drogi powiatowej nr 6263P do Dąbcza, występują zadrzewienia i zakrzewienia (Ryc. 14.). Część terenu położona po północnej stronie drogi powiatowej nr 6263P pozbawiona jest prawie w całości zadrzewień i zakrzewień. Miejscowa fauna to głównie ptactwo i drobna zwierzyna, związane z okolicznymi uprawami rolnymi, taka jak: lisy, zające, jeże, myszy, nornice oraz kret. Na terenach tych, w związku z sąsiedztwem lasów, można spotkać również większe zwierzęta łownej, szczególnie jelenie, sarny i dziki.

Ryc. 14. Zadrzewienia wzdłuż Rowu Dąbieckiego



2.6. Klimat lokalny

Klimat gminy Rydzyna jak całego Niżu Polskiego, jest wynikiem ścierania się klimatu oceanicznego i kontynentalnego. Zgodnie z regionalizacją rolniczo-klimatyczną wg. Gumińskiego gmina Rydzyna należy do dzielnicy środkowej, charakteryzującej się najniższym rocznym opadem, poniżej 550 mm i mniej oraz znaczną ilością wiatrów o przewadze - zachodnich. Najmniej opadów odnotowuje się w lutym ok. 30 mm, a najwięcej w lipcu ok. 90 mm. Okres wegetacji trwa od 210 do 220 dni, a liczba dni z przymrozkami od 100 do 110. Początek prac polowych określa się na 25 marca. Średnia roczna temperatura powietrza przekracza nieznacznie 8°C. Najzimniejszym miesiącem jest luty (średnio ok. -2°C), najcieplejszym lipiec (średnio ok. +18°C). Ogólnie, charakterystycznymi cechami tego klimatu są: stosunkowo małe roczne amplitudy powietrza, wczesna wiosna, długie lato, łagodna i krótka zima z małą pokrywą śnieżną.

2.7. Jakość powietrza

W roku 2019 na terenie województwa wielkopolskiego przeprowadzono roczną ocenę jakości powietrza atmosferycznego, dotyczącą roku 2018. Pod kątem ochrony zdrowia sklasyfikowano strefę wielkopolską, do której należy gmina Rydzyna, dla poziomu dopuszczalnego dwutlenku siarki, dwutlenku azotu, ozonu wg poziomu docelowego, ołowiu, benzenu, tlenku węgla oraz kadmu, arsenu i niklu w klasie A. Dla ozonu w przypadku celu długoterminowego stwierdzono przekroczenie wartości normatywnej $120 \mu\text{g}/\text{m}^3$ w odniesieniu do najwyższej wartości stężeń 8-godzinnych spośród średnich kroczących w roku kalendarzowym. W związku z tym strefę zaliczono do klasy D2. Termin osiągnięcia poziomu celu długoterminowego wyznaczono na rok 2020. Ze względu na przekroczenia poziomu dopuszczalnego dla pyłu PM10 i PM2,5, benzo(a)pirenu i ozonu sklasyfikowano strefę wielkopolską w klasie C.

Pod kątem ochrony roślin dla ozonu, SO_2 i NO_x strefę wielkopolską zaliczono do klasy A. W strefie wielkopolskiej przekroczony jest jednak poziom celu długoterminowego ($6000 \mu\text{g}/\text{m}^3\text{h}$), w związku z tym strefę zaliczono do klasy D2. Termin osiągnięcia poziomu celu długoterminowego wyznaczono na rok 2020.

Sejmik Województwa Wielkopolskiego uchwałą nr XXXIII/853/17 z dnia 24 lipca 2017 r. zatwierdził Programu ochrony powietrza dla strefy wielkopolskiej w zakresie pyłu PM10, PM2,5 oraz Ba(P). Jednocześnie od dnia 1 maja 2018 r. obowiązuje uchwała Sejmiku Województwa Wielkopolskiego nr XXXIX/941/17 z dnia 18 grudnia 2017 r. w sprawie wprowadzenia, na obszarze województwa wielkopolskiego (bez Miasta Poznania i Miasta Kalisza), ograniczeń lub zakazów w zakresie eksploatacji instalacji, w których następuje spalanie paliw. Uchwała zakłada wprowadzenie zakazu stosowania najgorszej jakości paliw stałych np. bardzo drobnego miazgu lub węgla brunatnego czy flotokonzentratu.

2.8. Jakość wód

Zgodnie z wynikami badań i klasyfikacji wskaźników jakości wód płynących w województwie wielkopolskim za rok 2016 w JCW RW600017148549 Rów Polski od źródła do Rowu Kaczkowskiego w punkcie kontrolno-pomiarowym Rydzyna, zlokalizowanym ok. 5,5 km od obszaru opracowania planu, stwierdzono:

- klasę elementów biologicznych – IV,
- klasę elementów hydromorfologicznych – II,
- klasę elementów fizykochemicznych - PPD (poniżej potencjału dobrego),

Nie określono potencjału ekologicznego.

Dla rzeki Rów Polski nie zostały przeprowadzone badania za rok 2017.

Zgodnie z *Planem gospodarowania wodami na obszarze dorzecza Odry*, przyjętym rozporządzeniem Rady Ministrów z dnia 18 października 2016 r. (Dz. U. z 2016 r. poz. 1967), ocena ryzyka nieosiągnięcia celów środowiskowych dla ww. JCW wykazała aktualnie zły stan wód. Zagrożone jest nieosiągnięcie celów środowiskowych. Dla JCW RW600017148549 dopuszczono wyjątek od osiągnięcia celów środowiskowych. Wyjątek ten polega na przesunięciu terminu ich osiągnięcia do 2027. W zlewni jednostki występuje presja rolnicza. W programie działań zaplanowano wszystkie możliwe działania mające na celu ograniczenie tej presji tak, aby możliwe było osiągnięcie wskaźników zgodnych z wartościami dla dobrego stanu. Z uwagi jednak na czas niezbędny dla wdrożenia działań, a także okres niezbędny aby wdrożone działania przyniosły wymierne efekty, dobry stan będzie mógł być osiągnięty do roku 2027. Cele środowiskowe dla ww. jednostki to: dobry potencjał ekologiczny i dobry stan chemiczny.

Teren opracowania planu zlokalizowany jest na obszarze JCWPd nr 79. W czwartorzędzie występuje jeden lub dwa (głównie na południu) poziomy wodonośne; lokalnie brak poziomu wodonośnego.

W miocenie stwierdzono występowanie dobrze izolowanych od jednej do trzech warstw wodonośnych, (bez kontaktu z poziomami czwartorzędowymi, – w części północnej jedną, w części centralnej na ogół dwie, a na południu trzy). W punkcie pomiarowo kontrolnym zlokalizowanym na terenie gminy Rydzyna, oddalonym ok. 220 m od obszaru opracowania planu, klasa jakości wody określona była jako klasa III (wskaźniki fizyczno-chemiczne) i III (końcowa). W punkcie pomiarowo kontrolnym zlokalizowanym w Lesznie, oddalonym ok. 5,8 km od obszaru opracowania planu, klasa jakości wody w 2017 r., zgodnie z danymi WIOŚ, określona była jako klasa V (wskaźniki fizyczno-chemiczne) i IV (końcowa). Przyczyną zmiany jakości jest brak izolacji utworami słabo przepuszczalnymi (tylko Mn – geogeniczne pochodzenie - w V klasie jakości). Ocena stanu wód podziemnych prowadzona jest na zasadach określonych Rozporządzeniem Ministra Środowiska z dnia 21 grudnia 2015 r. w sprawie kryteriów i sposobu oceny stanu jednolitych części wód podziemnych (Dz. U. z 2016 r., poz. 85). Zgodnie z rozporządzeniem klasa III to wody zadowalającej jakości, w których wartości elementów fizykochemicznych są podwyższone w wyniku naturalnych procesów zachodzących w wodach podziemnych lub słabego wpływu działalności człowieka, a klasa V to wody złej jakości, w których wartości elementów fizykochemicznych potwierdzają znaczący wpływ działalności człowieka.

Zgodnie z *Planem gospodarowania wodami na obszarze dorzecza Odry*, ocena ryzyka nieosiągnięcia celów środowiskowych dla JCWPd nr 79 wykazała aktualnie dobry stan ilościowy i chemiczny oraz niezagrażoną ocenę ryzyka nieosiągnięcia celów środowiskowych. Cele środowiskowe dla ww. jednostki to: dobry stan chemiczny i dobry stan ilościowy.

2.9. Klimat akustyczny

Klimat akustyczny uzależniony jest od pory dnia oraz pory roku. Przez teren objęty planem nie przebiegają drogi tranzytowe. Teren opracowania planu obejmuje fragment drogi powiatowej nr 6263P Leszno - Nowa Wieś -Pawłowice i położony jest przy drodze powiatowej nr 4800P Rydzyna - Kąkolewo. Nie stwierdza się oddziaływania ww. dróg w zakresie hałasu na obszar objęty planem. Nieznaczny hałas powodują samochody osobowe mieszkańców wsi oraz samochody i maszyny rolnicze obsługujące tereny rolnicze. W miejscowościach Dąbcze i Nowa Wieś występują elektrownie wiatrowe. Zabudowa zagrodowa przewidziana w projekcie planu położona jest w odległości od ok. 930 m od istniejących elektrowni wiatrowych. Dokumentacja sporządzana na potrzeby budowy przedmiotowych elektrowni wiatrowych oraz dokumentacja środowiskowa sporządzana na potrzeby planu miejscowego dopuszczającego lokalizację tych elektrowni nie wykazała, iż oddziaływanie akustyczne przedmiotowych elektrowni będzie sięgało terenów na których niniejszy plan przewiduje lokalizację zabudowy zagrodowej. Zgodnie z art. 15 ust. 8 ustawy z dnia 20 maja 2016 r. o inwestycjach w zakresie elektrowni wiatrowych (t.j. Dz. U z 2020 r. poz. 981) w ciągu 72 miesięcy od dnia wejścia w życie ustawy tj. do 15 lipca 2022 r. dopuszcza się uchwalanie planów miejscowych przewidujących lokalizację budynku mieszkalnego albo budynku o funkcji mieszanej, w skład której wchodzi funkcja mieszkaniowa, na podstawie przepisów dotychczasowych.

3. Informacja o zawartości i głównych celach projektu miejscowego planu zagospodarowania przestrzennego

3.1. Cel opracowania projektu planu

Zgodnie z uchwałą o przystąpieniu do sporządzenia planu, celem opracowania jest zapewnienie realizacji polityki gminy. Obecnie zauważalne są ruchy mieszkańców mające na celu wprowadzenie zabudowy na terenach cennych przyrodniczo i nieprzystosowanych do zabudowy. Sporządzenie

planu przyczyni się do zrównoważonego rozwoju gminy Rydzyna oraz pozwoli na ochronę tych cennych przyrodniczo terenów. Przewiduje się zgodność rozwiązań przyjętych w planie z polityką przestrzenną określoną w Studium uwarunkowań i kierunków zagospodarowania przestrzennego miasta i gminy Rydzyna, które wskazuje ten obszar głównie jako tereny pełniące funkcje przyrodnicze: tereny rolnicze, tereny łączników ekologicznych, tereny potencjalnych dolesień, tereny lasów oraz tereny wód powierzchniowych.

3.2. Ustalenia projektu planu

Przedmiotem ustaleń dot. przeznaczenia terenu są:

- 1) tereny zabudowy zagrodowej w gospodarstwach rolnych, hodowlanych i ogrodniczych RM;
- 1) tereny rolnicze R;
- 2) tereny zieleni naturalnej i łąk ZO;
- 3) lasy ZL;
- 4) teren zieleni naturalnej i łąk oraz wód powierzchniowych śródlądowych ZO/WS;
- 5) tereny wód powierzchniowych śródlądowych WS;
- 6) tereny rowów WR;
- 7) teren drogi publicznej, klasy zbiorczej KD-Z;
- 8) tereny dróg wewnętrznych KDW.

W zakresie szczegółowych parametrów i wskaźników kształtowania zabudowy oraz zagospodarowania ustalono m.in.:

dla terenów RM:

- 1) rodzaj zabudowy: zabudowa zagrodowa w gospodarstwach rolnych, hodowlanych i ogrodniczych;
- 2) dopuszczenie lokalizacji budynków związanych z zabudową zagrodową: mieszkalnych jednorodzinnych, gospodarczych, garażowy i inwentarskich oraz wiat;
- 3) dopuszczenie wprowadzenia zieleni naturalnej, zadrzewień i zakrzewień, łąk, pastwisk oraz upraw polowych;
- 4) dopuszczenie lokalizacji budowli rolniczych takich jak: zamknięte zbiorniki na płynne odchody zwierzęce, płyty do składowania obornika, silosy na kiszonki, silosy na zboże i pasze oraz związanych z nimi urządzeń budowlanych;
- 5) dopuszczenie lokalizacji urządzeń melioracji wodnych;
- 6) dopuszczenie lokalizacji dojazdów i dojazdów;
- 7) intensywność zabudowy, liczoną jako stosunek powierzchni całkowitej zabudowy do powierzchni działki: dla terenu 1RM od 0,0 do 0,02, a dla terenów 2RM, 3RM, 4RM od 0,0 do 0,04;
- 8) maksymalną powierzchnię zabudowy: dla terenu 1RM – 2 % powierzchni działki, a dla terenów 2RM, 3RM i 4RM – 4 % powierzchni działki;
- 9) minimalną powierzchnię terenu biologicznie czynnego – 90 % powierzchni działki;
- 10) dachy skośne dwuspadowe lub wielospadowe o kącie nachylenia głównych połaci dachowych od 25° do 45°;
- 11) wysokość budynków i wiat nie więcej niż 9,0 m;
- 12) wysokość całkowitą budowli rolniczych nie więcej niż 12,0 m;
- 13) lokalizację miejsc parkingowych w ilości minimum 2 miejsca na każdy lokal mieszkalny;

dla terenów R:

- 1) utrzymanie rolniczej funkcji terenu;
- 2) zakaz zabudowy, z wyjątkami;

- 3) dopuszczenie wprowadzenia zieleni naturalnej, zadrzewień i zakrzewień, łąk, pastwisk oraz upraw polowych;
- 4) dopuszczenie lokalizacji budowli rolniczych takich jak: zamknięte zbiorniki na płynne odchody zwierzęce, płyty do składowania obornika, silosy na kiszonki, silosy na zboże i pasze oraz związanych z nimi urządzeń budowlanych;
- 5) dopuszczenie lokalizacji urządzeń melioracji wodnych;
- 6) dopuszczenie lokalizacji dojazdów i dojazdów;
- 7) maksymalną wysokość całkowitą budowli rolniczych do 12,0 m;
- 8) minimalny udział powierzchni biologicznie czynnej – 90 % powierzchni działki;

dla terenów ZO:

- 1) zakaz zabudowy, z wyjątkami;
- 2) dopuszczenie wprowadzenia zieleni naturalnej, zadrzewień i zakrzewień, łąk, pastwisk oraz upraw polowych;
- 3) dopuszczenie lokalizacji urządzeń melioracji wodnych;
- 4) dopuszczenie lokalizacji dojazdów i dojazdów;
- 5) minimalny udział powierzchni biologicznie czynnej – 90 % powierzchni działki;

dla terenów ZL:

- 1) dopuszczenie zalesienia;
- 2) utrzymanie leśnej funkcji terenu;
- 3) zakaz zabudowy;

dla terenu ZO/WS:

- 1) zakaz zabudowy, z wyjątkami;
- 2) dopuszczenie wprowadzenia zieleni naturalnej, zadrzewień i zakrzewień, łąk, pastwisk oraz upraw polowych;
- 3) dopuszczenie lokalizacji urządzeń wodnych;
- 4) dopuszczenie lokalizacji dojazdów i dojazdów;
- 5) minimalny udział powierzchni biologicznie czynnej – 90 % powierzchni działki;

dla terenów WS:

- 1) zakaz zabudowy, z wyjątkami;
- 2) dopuszczenie lokalizacji urządzeń wodnych;
- 3) dopuszczenie lokalizacji przepustów;
- 4) dopuszczenie uzupełnienia zieleni w dostosowaniu do warunków siedliska przyrodniczego;

dla terenów WR:

- 5) zakaz zabudowy, z wyjątkami;
- 6) dopuszczenie lokalizacji urządzeń melioracji wodnych;
- 7) dopuszczenie lokalizacji przepustów;
- 8) dopuszczenie uzupełnienia zieleni w dostosowaniu do warunków siedliska przyrodniczego.

Na wszystkich terenach dopuszczono budowę, przebudowę, rozbudowę i remonty sieci i urządzeń infrastruktury technicznej oraz przyłączy do sieci infrastruktury technicznej. Na terenach RM, ZL i R ich lokalizacja nie może zmienić podstawowego przeznaczenia terenu.

W zakresie zasad ochrony i kształtowania ładu przestrzennego ustalono:

- 1) zakaz budowy ogrodzeń pełnych oraz składających się z przęseł wykonanych z prefabrykatów betonowych od strony dróg publicznych i wewnętrznych;
- 2) zakaz lokalizacji tablic reklamowych i urządzeń reklamowych;
- 3) dopuszczenie lokalizacji budynków, wiat i budowli rolniczych w obszarze ograniczonym przez ustalone nieprzekraczalne linie zabudowy.

W zakresie zasad ochrony środowiska, przyrody i krajobrazu kulturowego oraz kształtowania krajobrazu wprowadzono

- 1) zakaz lokalizacji przedsięwzięć mogących zawsze znacząco oddziaływać na środowisko, w rozumieniu przepisów odrębnych, z wyłączeniem inwestycji celu publicznego;
- 2) nakaz zachowania na terenach RM dopuszczalnych poziomów hałasu w środowisku jak dla terenów zabudowy zagrodowej, zgodnie z przepisami odrębnymi.

W zakresie infrastruktury technicznej i komunikacji ustalono m.in.:

- 1) w zakresie systemów komunikacji:
 - a) teren drogi publicznej, klasy zbiorczej, oznaczony symbolem KD-Z, w istniejących liniach granicznych, o szerokości zgodnej z rysunkiem planu,
 - b) tereny dróg wewnętrznych, oznaczone symbolami 1KDW – 6KDW, w istniejących liniach granicznych, o szerokościach zgodnych z rysunkiem planu,
 - c) obsługę komunikacyjną terenów 1RM i 2 RM z drogi wewnętrznej 3KDW, maksymalnie jednym zjazdem dla każdego z terenów,
 - d) obsługę komunikacyjną terenu 3RM jednym zjazdem z drogi powiatowej nr 4800P, będącej poza obszarem opracowania planu,
 - e) obsługę komunikacyjną terenu 4RM jednym zjazdem z drogi wewnętrznej 1KDW,
 - f) obsługę komunikacyjną terenów R, ZO, ZL, ZO/WS, WS oraz WR z dróg publicznych i wewnętrznych, znajdujących się w granicach obszaru objętego planem oraz poza jego granicami,
 - g) dopuszczenie realizacji sieci i urządzeń infrastruktury technicznej w obrębie terenów dróg, zgodnie z przepisami odrębnymi;
- 2) podłączenie do sieci wodociągowej;
- 3) nakaz zapewnienia przeciwpożarowego zaopatrzenia w wodę do zewnętrznego gaszenia pożarów oraz dróg pożarowych, zgodnie z przepisami odrębnymi;
- 4) w zakresie sieci kanalizacyjnej: odprowadzanie ścieków bytowych docelowo do sieci kanalizacji sanitarnej, a do czasu realizacji sieci, dopuszczenie stosowania bezodpływowych zbiorników na nieczystości ciekłe;
- 5) zagospodarowanie wód opadowych i roztopowych: z działek budowlanych zgodnie z przepisami odrębnymi, a z powierzchni dróg poprzez zastosowanie urządzeń odwadniających oraz odprowadzających wodę, zgodnie z przepisami odrębnymi;
- 6) zagospodarowanie ścieków pochodzenia rolniczego zgodnie z przepisami odrębnymi;
- 7) nakaz stosowania przy pozyskiwaniu ciepła dla celów grzewczych i technologicznych paliw charakteryzujących się najniższymi wskaźnikami emisyjnymi;
- 8) dopuszczenie na terenach RM lokalizacji mikroinstalacji odnawialnych źródeł energii, z wyłączeniem elektrowni wiatrowych;
- 9) zasilanie w energię elektryczną z sieci elektroenergetycznej;
- 10) postępowanie z odpadami zgodnie z przepisami odrębnymi.

W projekcie planu wprowadzono nakaz zapewnienia miejsc przeznaczonych na parkowanie pojazdów zaopatrzonych w kartę parkingową, z wartościami minimalnymi wynikającymi z przepisów odrębnych. Zgodnie z ustawą o planowaniu i zagospodarowaniu w planie miejscowym należy ustalić minimalną liczbę miejsc do parkowania w tym miejsca przeznaczone na parkowanie pojazdów zaopatrzonych w kartę parkingową. Obowiązek ustalenia miejsc parkingowych dla pojazdów zaopatrzonych w kartę parkingową, zgodnie z ustawą o drogach publicznych, występuje na drogach publicznych, w strefach zamieszkania i w strefach ruchu. Ustawa ta podaje minimalne wartości dla przedmiotowych miejsc parkingowych.

3.3. Powiązania z innymi dokumentami

Zgodnie z ustawą o planowaniu i zagospodarowaniu przestrzennym ustalenia planu w zakresie tekstowym i graficznym muszą być powiązane z ustaleniami Studium uwarunkowań i kierunków zagospodarowania przestrzennego gminy, który to dokument określa politykę przestrzenną gminy w tym zasady zagospodarowania przestrzennego jego poszczególnych części.

Rada Miejska Rydzyny może uchwalić plan po wcześniejszym stwierdzeniu stwierdzając, iż nie narusza on ustaleń Studium uwarunkowań i kierunków zagospodarowania przestrzennego miasta i gminy Rydzyna, uchwalonego uchwałą Rady Miejskiej Rydzyny nr XXXII/257/2013 z dnia 27 czerwca 2013 r. które wskazuje ten obszar głównie jako tereny pełniące funkcje przyrodnicze: tereny rolnicze, tereny łączników ekologicznych, tereny potencjalnych dolesień, tereny lasów oraz tereny wód powierzchniowych. Zgodnie ze studium tereny rolnicze nie są terenami wyłączonymi z zabudowy. Zgodnie z proponowanym kierunkiem przeznaczenia możliwa jest tam zatem zabudowa związana z rolnictwem, a za taką należy uznać zabudowę zagrodową.

3.4. Potencjalne zmiany stanu środowiska w przypadku braku realizacji ustaleń projektu planu

Brak przeprowadzenia procedury opracowania planu uniemożliwi właściwe ukształtowanie funkcjonalno-przestrzenne terenów objętych opracowaniem planu. Sytuacja taka może utrudnić kształtowanie ładu przestrzennego oraz skuteczną ochronę środowiska przyrodniczego. Lokalizacja inwestycji w oparciu o indywidualne decyzje administracyjne, na terenach w studium wyłączonych z zabudowy i z ograniczeniami w zabudowie, może rodzić negatywne skutki w skali lokalnej dla danego terenu. Bez obowiązującego planu istnieje zagrożenie wprowadzania na w chaotyczny sposób nowych funkcji generujących dla obszaru planu oraz jego otoczenia zbyt dużo emisji (zanieczyszczeń powietrza, wód, hałasu), przy jednoczesnym braku rozwiązań pozwalających na ograniczanie negatywnego oddziaływania antropopresji na środowisko. Rozwój zabudowy w oparciu o decyzje administracyjne bez odpowiednich rozwiązań w zakresie gospodarki wodno-ściekowej, ochrony przed zanieczyszczeniami powietrza, przed hałasem, spowodować może stopniowe pogorszenie stanu środowiska lub też zwiększenie ryzyka wystąpienia takiego pogorszenia. Zbyt intensywne zainwestowanie terenów może wiązać się z uszczelnieniem dużych powierzchni terenów, co wpłynie na znaczne zmniejszenie zdolności infiltracyjnych gruntów i pogorszenie warunków retencyjnych terenów. Brak docelowych rozwiązań w zakresie gospodarki ściekowej spowodować może zagrożenie zanieczyszczenia wód, na skutek nieszczelności zbiorników bezodpływowych, co może również wpłynąć na pogorszenie jakości gleb. Realizacja nowej zabudowy na terenach, które powinny być wyłączone z zabudowy, może spowodować pogorszenie walorów krajobrazowych przedmiotowego terenu.

4. Istniejące problemy ochrony środowiska istotne z punktu widzenia projektu planu

Obszar objęty planem położony jest prawie w całości w granicach Krzywińsko–Osieckiego Obszaru Chronionego Krajobrazu wraz z zadrzewieniami gen. Dezyderego Chłapowskiego i kompleksem leśnym Osieczna-Góra (Ryc. 15.), powołanego na mocy Rozporządzenia Wojewody Leszczyńskiego nr 82/92 z dnia 1 sierpnia 1992 r. (Dz. Urz. Woj. Leszczyńskiego Nr 11 poz. 131). Na podstawie art. 11 ustawy z dnia 7 grudnia 2000 r. o zmianie ustawy o ochronie przyrody (Dz. U. z 2001 r. Nr 3, poz. 21) akt prawa powołujący te formę ochrony, jako akt wykonawczy do zmienionej ustawy o ochronie przyrody, utracił moc obowiązującą. Równocześnie na podstawie art. 7 ww. ustawy obszar chronionego krajobrazu utworzony na podstawie dotychczasowych przepisów stał się obszarem chronionego krajobrazu w rozumieniu tej ustawy. Rozporządzenie Wojewody Leszczyńskiego

zachowało moc jedynie w zakresie istnienia formy ochrony przyrody. Nie obowiązują jednak zakazy dla przedmiotowego obszaru. Zgodnie z ustawą z dnia 16 kwietnia 2004 r. o ochronie przyrody (t.j. Dz. U. z 2020 r. poz. 55) obszar chronionego krajobrazu obejmuje tereny chronione ze względu na wyróżniający się krajobraz o zróżnicowanych ekosystemach, wartościowe ze względu na możliwość zaspokajania potrzeb związanych z turystyką i wypoczynkiem lub pełniona funkcją korytarzy ekologicznych. Nie stwierdza się występowania problemów ochrony środowiska istotnych z punktu widzenia ww. formy ochrony przyrody.

Ryc. 15. Granica obszaru chronionego krajobrazu



Źródło: Materiały pobrane ze strony RDOŚ w Poznaniu

Na terenie wsi zlokalizowane są gospodarstwa rolne. Rodzi to możliwość wystąpienia substancji zapachowych (odorów), które mają charakter bardzo często naturalny i nie są jednoznacznie określane jako substancje toksyczne lub groźne dla człowieka. Natężenie takich zapachów może powodować jednak dyskomfort osób przebywających na danym obszarze. Należy podkreślić, iż teren objęty planem położony jest w granicach obszaru szczególnie narażonego na zanieczyszczenie związkami azotu ze źródeł rolniczych, z którego odpływ azotu ze źródeł rolniczych do wód należy ograniczyć, który został ustanowiony rozporządzeniem Nr 1/2017 Dyrektora Regionalnego Zarządu Gospodarki Wodnej we Wrocławiu z dnia 1 lutego 2017 r. w sprawie określenia w regionie wodnym Środkowej Odry wód powierzchniowych i podziemnych wrażliwych na zanieczyszczenie związkami azotu ze źródeł rolniczych oraz obszaru szczególnie narażonego, z którego odpływ azotu ze źródeł rolniczych do tych wód należy ograniczyć (Dz. Urz. Woj. Wielkopolskiego z 2017 r. poz. 1153). Zgodnie z art. 104 ust 1 ustawy z dnia 20 lipca 2017 r. Prawo wodne (t.j. Dz. U. z 2020 r. poz. 310 z późn. zm.) w celu zmniejszenia zanieczyszczenia wód azotanami pochodzącymi ze źródeł rolniczych oraz zapobiegania dalszemu zanieczyszczeniu opracowuje się i wdraża na obszarze całego państwa program działań. Rozporządzeniem Rady Ministrów z dnia 5 czerwca 2018 r. został przyjęty „Program działań mających na celu zmniejszenie zanieczyszczenia wód azotanami pochodzącymi ze źródeł rolniczych oraz zapobieganie dalszemu zanieczyszczeniu” (Dz. U. z 2018 r. poz. 1339). Dodatkowo jako problem związany z ochroną środowiska można wskazać brak sieci kanalizacji sanitarnej.

5. Cele ochrony środowiska ustanowione na szczeblu międzynarodowym, wspólnotowym i krajowym oraz sposoby ich uwzględniania w projekcie planu

Projekt planu został opracowany zgodnie z przepisami dotyczącymi ochrony środowiska na szczeblu międzynarodowym, wspólnotowym i krajowym. Ochrona środowiska w kraju realizowana jest poprzez poszczególne akty prawne - ustawy i rozporządzenia. Głównym aktem prawnym jest ustawa z dnia 3 października 2008 r. o udostępnianiu informacji o środowisku i jego ochronie, udziale społeczeństwa w ochronie środowiska oraz o ocenach oddziaływania na środowisko (t.j. Dz. U. z 2020 r. poz. 283 z późn. zm.). Istotnym dokumentem określającym cele ochrony środowiska na szczeblu międzynarodowym jest Konwencja o Różnorodności Biologicznej sporządzona w Rio de Janeiro z dnia 5 czerwca 1992 roku, wprowadzająca odpowiednie procedury wymagające wykonania oceny oddziaływania na środowisko projektów, które mogą mieć znaczenie dla różnorodności biologicznej. Samo prowadzenie strategicznej oceny oddziaływania na środowisko i sporządzenie niniejszej prognozy jest realizacją celów ustanowionych na szczeblach międzynarodowym, wspólnotowym i krajowym. Projekt planu realizuje również cel szczebla krajowego ustanowiony w Konstytucji RP. Opracowując projekt planu kierowano się bowiem zasadą zrównoważonego rozwoju. Zgodnie z art. 5 Konstytucji RP „Rzeczpospolita Polska (...) zapewnia ochronę środowiska, kierując się zasadą zrównoważonego rozwoju”. Założenia zrównoważonego rozwoju zostały uwzględnione w projekcie planu m.in. poprzez utrzymanie dotychczasowego rolniczego charakteru zabudowy. Poprawa jakości życia z zachowaniem zasady zrównoważonego rozwoju będzie realizowana poprzez prowadzenie polityki przestrzennej z zachowaniem zasobów i walorów środowiska w stanie zapewniającym trwałe możliwości korzystania z nich przez obecne i przyszłe pokolenia co gwarantuje ustalona w projekcie planu zakaz lokalizacji zabudowy. Do najważniejszych dokumentów zawierających ustalenia w zakresie ochrony środowiska na szczeblu wspólnotowym, mającym znaczenie dla przedmiotowego projektu planu. są dokumenty, takie jak: Konwencja o ochronie gatunkowej dzikiej flory i fauny europejskiej oraz ich siedlisk, Konwencji o różnorodności biologicznej, Konwencja o ochronie migrujących gatunków dzikich zwierząt, Europejska Konwencja Krajobrazowa, dyrektywa Parlamentu Europejskiego i Rady w sprawie ochrony dzikiego ptactwa ze zmianami; dyrektywa Rady w sprawie ochrony siedlisk przyrodniczych oraz dzikiej fauny i flory. Dyrektywy są podstawą prawną utworzenia Europejskiej Sieci Ekologicznej NATURA 2000, której głównym celem jest zachowanie zagrożonych wyginięciem siedlisk przyrodniczych oraz gatunków roślin i zwierząt w skali Europy. Obszar objęty planem nie jest położony w granicach żadnego z obszarów NATURA 2000, a najbliższy obszar SOO PLH300014 Zachodnie Pojezierze Krzywińskie zlokalizowany jest w odległości ok. 4,4 km od jego granic. W odległości ok. 10 km od granic obszaru objętego planem, zlokalizowany jest również SOO PLH020084 Dolina Dolnej Baryczy. Ustalenia projektu planu nie wpływają na ochronę ww. obszarów. Nie wpływają również na ochronę gatunkową roślin i zwierząt. Na uwagę zasługują także: dyrektywa Parlamentu Europejskiego i Rady w sprawie oceny wpływu niektórych planów i programów na środowisko oraz dyrektywa Rady w sprawie oceny skutków wywieranych przez niektóre przedsięwzięcia publiczne i prywatne na środowisko naturalne. Celem dokumentów jest zapewnienie wysokiego poziomu ochrony środowiska i przyczynienie się do uwzględniania aspektów środowiskowych w przygotowaniu i przyjmowaniu planów i programów i oceny wpływu wywieranego przez niektóre przedsięwzięcia publiczne i prywatne na środowisko. Sporządzenie prognozy oddziaływania na środowisko dotyczącej projekt planu zapewnienia, że zgodnie z dyrektywą dokonywana jest ocena wpływu na środowisko w przypadku uchwalenia planu mogącego potencjalnie powodować wpływ na środowisko. Ważnym dokumentem krajowym, który należy wymienić, przyjmującym za podstawę działań planistycznych ładu przestrzenny i zrównoważony rozwój jest ustawa o planowaniu i zagospodarowaniu przestrzennym. Ustawa precyzuje istotne czynniki wpływające na proces zrównoważonego rozwoju, którymi są m.in.: stan ładu przestrzennego i wymogów jego ochrony, stan

środowiska, w tym stan rolniczej i leśnej przestrzeni produkcyjnej, wielkość i jakość zasobów wodnych oraz wymogi ochrony środowiska, przyrody i krajobrazu kulturowego, warunki i jakość życia mieszkańców, zagrożenia bezpieczeństwa ludności i jej mienia, występowanie obiektów i terenów chronionych na podstawie przepisów odrębnych, występowanie obszarów naturalnych zagrożeń geologicznych, występowanie udokumentowanych złóż kopalin oraz zasobów wód podziemnych, stan systemów komunikacji i infrastruktury technicznej, w tym stopień uporządkowania gospodarki wodno-ściekowej, energetycznej oraz gospodarki odpadami.

Podsumowując cele wymienione w niniejszym rozdziale uwzględnia się poprzez między innymi wprowadzenie w projekcie uchwały zasad ochrony środowiska, przyrody i krajobrazu kulturowego - poprzez ograniczenie lokalizacji przedsięwzięć mogących znacząco oddziaływać na środowisko tj. wprowadzenie zakazu lokalizacji przedsięwzięć mogących zawsze znacząco oddziaływać na środowisko, w rozumieniu przepisów odrębnych, z wyłączeniem inwestycji celu publicznego. Projekt planu uwzględnia również progi tzw. chłonności środowiskowej przy pojemności przestrzennej zależnie od typu środowiska oraz uwzględnia wyniki monitoringu środowiska. Dokumentem o charakterze strategicznym, przenoszącym założenia i cele zawarte w tzw. Ramowej Dyrektywie Wodnej⁸, jest „Plan gospodarowania wodami na obszarze dorzecza Odry”. Plan ten jest narzędziem planistycznym, stanowiącym pewnego rodzaju fundament przy podejmowaniu decyzji wpływających na stan zasobów wodnych oraz zasady gospodarowania wodami w przyszłości. W planie tym ustalono cele środowiskowe dla wód powierzchniowych oraz odstępstwa od osiągnięcia celów środowiskowych. Przy ustalaniu celów środowiskowych JCWP brano pod uwagę aktualny stan JCWP w związku z wymaganym zgodnie z Ramową Dyrektywą Wodną warunkiem nie pogarszania ich stanu. Dla JCWP, będących obecnie w bardzo dobrym stanie/potencjale ekologicznym celem środowiskowym będzie utrzymanie tego stanu/potencjału. Ze względu na istotne różnice między naturalnymi oraz silnie zmienionymi i sztucznymi częściami wód, zróżnicowano cele środowiskowe wymagane do osiągnięcia dla poszczególnych rodzajów wód. W przypadku naturalnych części wód celem będzie osiągnięcie co najmniej dobrego stanu ekologicznego, a w przypadku wód silnie zmienionych i sztucznych – co najmniej dobrego potencjału ekologicznego. W obydwu przypadkach, w celu osiągnięcia dobrego stanu lub potencjału wymagane jest jednocześnie utrzymanie co najmniej dobrego stanu chemicznego. W kontekście analizowanego projektu planu istotne jest uwzględnienie celów środowiskowych wyznaczonych dla JCWP Rów Polski (kod PLRW600017148549). W „Planie gospodarowania wodami na obszarze dorzecza Odry” wspomniana JCWP została wskazana jako silnie zmieniona część wód (o złym stanie), zagrożona nieosiągnięciem celów środowiskowych. Analizując wpływ realizacji ustaleń projektu planu na osiągnięcie celów środowiskowych dla wspomnianej JCWP nie przewiduje się wystąpienia negatywnego oddziaływania w tym zakresie. W projekcie planu wprowadzono zapisy, których docelowa realizacja sprzyjać będzie osiągnięciu wskazanych celów środowiskowych. Są to ustalenia dotyczące sposobu zagospodarowania wód opadowych i roztopowych dla poszczególnych terenów oraz ścieków bytowych i ścieków pochodzenia rolniczego takich jak np. odchody zwierzęce, soki kiszonkowe.

⁸ Dyrektywa 2000/60/WE Parlamenty Europejskiego i Rady z dnia 23 października 2000 r. ustanawiająca ramy wspólnotowego działania w dziedzinie polityki wodnej(Dz. Urz. WE L 327 z 22 grudnia 2000 r.)

6. Przewidywane oddziaływanie ustaleń projektu planu na środowisko w tym:

6.1. Oddziaływanie na powierzchnię ziemi i krajobraz

Obszar objęty planem charakteryzuje się pewnym zróżnicowaniem morfologicznym, ale biorąc pod uwagę, iż w większości zostanie zachowane obecne użytkowanie terenu, nie należy spodziewać się istotnych zmian ukształtowania powierzchni. Realizacja zabudowy zagrodowej, budowli rolniczych oraz sieci i urządzeń infrastruktury technicznej może powodować przekształcenia powierzchni ziemi, naruszenie profilu glebowego, wykonywanie wykopów, przemieszczanie mas ziemnych o charakterze oddziaływania bezpośrednim, pośrednim i stałym stosownie do powierzchni obiektów. Lokalizacja sieci infrastruktury technicznej na terenach komunikacji zmniejszy zasięg przekształcenia powierzchni ziemi w ich otoczeniu. W czasie budowy zabudowy zagrodowej, budowli rolniczych i obiektów infrastruktury technicznej w sposób pierwotny i krótkoterminowy mogą wystąpić oddziaływania także na tereny przyległe, szczególnie w okresie wzmożonych prac ziemnych (fundamentowanie, uzbrojenie teren), korzystania ze specjalistycznego sprzętu budowlanego czy wzmożonego ruchu samochodów dostawczych z materiałami budowlanymi, ale w dużej mierze odwracalne i nie zawsze uciążliwe. Oddziaływanie to może jednak wystąpić nawet jeśli plan miejscowy nie zostanie uchwalony. Z punktu widzenia ochrony warunków podłoża, przy prowadzeniu prac ziemnych, konieczne będzie zachowanie terminów tych prac, wykluczając prace w okresie długotrwałych deszczy i roztopów wiosennych. Przy obecnie stosowanej technice oddziaływania realizacji infrastruktury technicznej na środowisko będą bezpośrednie i krótkotrwałe. Po zakończeniu budowy teren wokół poszczególnych obiektów zostanie uporządkowany i urządzony zgodnie z ustaleniami planu. W przedmiotowym planie planuje się wysokość budowli rolniczych do 12 m. Na terenach RM dopuszcza się lokalizację budynków i wiat o wysokości do 9,0 m. Minimalny udział powierzchni biologicznie czynnej na terenach RM, R, ZO i ZO/WS będzie wynosił 90 % powierzchni działki. Na terenach RM przewiduje się wyłącznie zabudowę ekstensywną. Wprowadzenie terenów RM ma pozwolić jedynie na przeniesienie pojedynczych siedlisk rolniczych z terenów zwartej zabudowy wsi. W planie ustalono intensywność zabudowy dla terenu 1RM od 0,0 do 0,02, a dla terenów 2RM, 3RM i 4 RM od 0,0 do 0,04. Maksymalną powierzchnię zabudowy ustalono na poziomie: dla terenu 1RM – 2 % powierzchni działki, dla terenów 2RM, 3RM i 4RM – 4 % powierzchni działki. Pozwoli to na zabudowę o powierzchni maksymalnie ok. 1300 m². Jest to powierzchnia odpowiadająca powierzchni zabudowy istniejących gospodarstw rolnych położonych na terenie wsi Nowa Wieś. Na terenach RM, ZL i R lokalizacja sieci i urządzeń infrastruktury technicznej nie może zmienić podstawowego przeznaczenia terenu. Nie należy spodziewać się skażenia gleb i ziemi. W czasie prac budowlanych mogą nastąpić jednak pewne zagrożenie dla gleb poprzez np. nieodpowiednie zabezpieczenie materiałów budowlanych, awarię itp. Odprowadzenie wód opadowych i roztopowych z powierzchni dróg odbywać się będzie poprzez zastosowanie urządzeń odwadniających oraz odprowadzających wodę, zgodnie z przepisami odrębnymi. Przewiduje się, że realizacja inwestycji, przy jednoczesnym uwzględnieniu zapisów projektu planu w zakresie parametrów i wskaźników kształtowania zabudowy i zagospodarowania terenów oraz przestrzeganiu ustaleń w zakresie zasad ochrony i kształtowania ładu przestrzennego, nie spowoduje jakichkolwiek, negatywnych oddziaływań na kształtowanie walorów krajobrazowych wsi. Istnieje potrzeba ochrony krajobrazu oraz konieczność prowadzenia działań na rzecz zachowania i utrzymania ważnych lub charakterystycznych cech krajobrazu tak, aby ukierunkowani i harmonizować zmiany, które wynikają z procesów społecznych, gospodarczych i środowiskowych. Co prawda projekt planu umożliwi na terenach rolniczych lokalizację niewielkich budowli rolniczych, jednak biorąc pod uwagę dotychczasową ilość i charakter budowli tego typu na terenie gminy nie przewiduje się ich znaczącego oddziaływania na krajobraz. Również wprowadzenie zabudowy zagrodowej na niewielkiej powierzchni terenów nie wpłynie negatywnie na kształtowanie

krajobrazu. Zabudowa zagrodowa jest bowiem nieodłącznym elementem krajobrazu wsi. Tereny łączników ekologicznych zostały wyłączone z zabudowy, co wpłynie na zachowanie naturalnych walorów krajobrazowych. Dopuszczalne jest zalesienie gruntów najniższych klas, położonych w bezpośrednim sąsiedztwie istniejących kompleksów leśnych, co może w nieznaczny sposób zmienić krajobraz lokalny.

6.2. Oddziaływanie na powietrze, ludzi, klimat i klimat akustyczny

Negatywne oddziaływanie na jakość powietrza zostanie zniwelowane poprzez ograniczenie zabudowy na terenie objętym opracowaniem planu. Niewielki wpływ na stan czystości powietrza na przedmiotowym terenie mogą wywierać emisje samochodów osobowych, poruszających się drogą powiatową, będącą częściowo w granicach opracowania planu, droga powiatową położoną przy granicy opracowania planu oraz maszyn rolniczych pracujących na terenach rolniczych. Oddziaływanie to występuje jednak niezależnie od opracowywanego planu miejscowego.

Lokalizacja budynków inwentarskich i budowli rolniczych, na terenach RM i R, może powodować emisję pyłów z procesów transportu pasz lub suszenia zbóż oraz gazów i pyłów powstających w procesie chowu lub hodowli zwierząt (amoniak, siarko-wodór, chlorowodór, metan, pył zawieszony - np. ze ścierania ściółki). Budowle i budynki muszą zostać zatem wybudowane zgodnie z wymogami prawnymi⁹ i odpowiednio zabezpieczone. Oddziaływanie to może jednak wystąpić nawet jeśli plan miejscowy nie zostanie uchwalony. Są to bowiem obecnie tereny wykorzystywane rolniczo. Najbliższa zabudowa mieszkaniowa jednorodzinna od strony terenu 3RM zlokalizowana jest po przeciwnej stronie ul. Miodowej, od strony terenu 4RM po przeciwnej stronie ul. Południowej oraz w odległości ok. 21 m od terenu 2RM, na działce o nr ewid. 142/3, obręb Nowa Wieś (zabudowa w trakcie realizacji). Należy jednak podkreślić, iż zabudowa zagrodowa i tereny rolnicze występowały na tym terenie pierwotnie. Na działce o nr ewid. 143/1, obręb Nowa Wieś, w odległości ok. 6 m od granicy działki o nr ewid. 142/3 występuje już zabudowa zagrodowa. Zabudowa zagrodowa występuje też na działce 186/3, położonej przy granicy z terenem 4RM. Na granicy terenu 1RM występują działki o nr ewid. 160/14 i 159/11, obręb Nowa Wieś, a na granicy terenu 2RM działka o nr ewid. 142/4, obręb Nowa Wieś. Dla terenów tych, przed podziałem, zostały wydane warunki zabudowy dla zabudowy mieszkaniowej jednorodzinnej. Również w tych przypadkach zabudowa mieszkaniowa jednorodzinna „wkroczyła” w tereny dotychczas użytkowane rolniczo. Należy jednak zaznaczyć, iż na terenach RM przewidziano bardzo niską intensywność zabudowy. Przewiduje się zatem, iż z uwagi na warunki ekonomiczne, na terenach 1RM i 2RM zabudowania powstaną przy drodze 3KDW, w znacznym oddaleniu od istniejącej zabudowy mieszkaniowej. Na terenie 3RM i 4RM wprowadzono linię zabudowy w odległości 15 m od dróg wewnętrznych, co wymusza znaczne odsunięcie zabudowy zagrodowej od terenów mieszkaniowych.

Nie prognozuje się znaczącego oddziaływania na ludzi. Budowle rolnicze i budynki w zabudowie zagrodowej muszą zostać zlokalizowane w odpowiednich odległościach od dróg, działek budowlanych i budynków mieszkalnych. Przy ich lokalizacji ważne jest aby w celu minimalizowania uciążliwości odorowych uwzględnić dominujące na danym obszarze kierunki wiatrów. Projekt planu nie ustala konkretnej lokalizacji sztucznych źródeł promieniowania elektromagnetycznego w granicach omawianego obszaru. W związku z powyższym na obszarze tym obowiązywać będą zasady określone w obowiązujących aktualnie przepisach odrębnych. Zgodnie z ustawą z dnia 7 maja 2010 r. o wspieraniu usług i sieci telekomunikacyjnych (Dz. U. z 2016 poz. 1537 z późn. zm.) plan miejscowy nie może ustanawiać zakazów, a przyjmowane w nim rozwiązania nie mogą uniemożliwiać

⁹ Rozporządzenie Ministra Rolnictwa i Gospodarki Żywnościowej z dnia 7 października 1997 r. w sprawie warunków technicznych, jakim powinny odpowiadać budowle rolnicze i ich usytuowanie (Dz. U. z 2014 r. poz. 81) oraz Rozporządzenie Ministra Infrastruktury z dnia 12 kwietnia 2002 r. w sprawie warunków technicznych, jakim powinny odpowiadać budynki i ich usytuowanie (Dz. u. z 2019 r. poz. 1065)

lokalizowania inwestycji celu publicznego z zakresu łączności publicznej, w tym infrastruktury telekomunikacyjnej. Stosownie do obowiązujących przepisów w projekcie planu nie wprowadzono ograniczeń w tym zakresie. Ewentualna eksploatacja instalacji telekomunikacyjnej nie spowoduje przekroczenia dopuszczalnych poziomów pól elektromagnetycznych, zdefiniowanych w rozporządzeniu Ministra Środowiska z dnia 30 października 2003 r. w sprawie dopuszczalnych poziomów pól elektromagnetycznych w środowisku oraz sposobów sprawdzania dotrzymania tych poziomów (Dz. U. Nr 192, poz. 1883). Na terenie objętym planem występuje napowietrzna linia elektroenergetyczna średniego napięcia. Projekt planu ustala linię zabudowy poza pasem technologicznym linii. Do czasu jej skablowania obowiązuje nakaz zachowania pasa technologicznego, wolnego od nasadzeń zieleni wysokiej, o szerokości 7,0 m od osi linii.

W projekcie planu wprowadzono nakaz zachowania na terenach RM dopuszczalnych poziomów hałasu w środowisku jak dla terenów zabudowy zagrodowej, zgodnie z przepisami odrębnymi. Ze względu na lokalny charakter inwestycji dopuszczonych do realizacji na obszarze opracowania planu nie przewiduje się oddziaływania na klimat. Projekt planu zakłada w większości zachowanie dotychczasowego użytkowania terenów, co nie będzie miało wpływu na zmianę warunków termicznych, anemometrycznych i wilgotnościowych. Prognozuje się, że realizacja ustaleń projektu planu nie będzie stanowiła przyczyny wystąpienia negatywnych oddziaływań na kształtowanie klimatu globalnie.

6.3. Oddziaływanie na wody, zasoby naturalne

Na obszarze opracowania planu występuje rów melioracyjny – Dopływ z Dąbca – Rów Dąbiecki. Wody opadowe i roztopowe odprowadzone zostaną zgodnie z przepisami odrębnymi. Zgodnie z rozporządzeniem Ministra Infrastruktury z dnia 12 kwietnia 2002 r. w sprawie warunków technicznych, jakim powinny odpowiadać budynki i ich usytuowanie (Dz. U. z 2019 r. poz. 1065) *działka budowlana, na której sytuowane są budynki, powinna być wyposażona w kanalizację umożliwiającą odprowadzenie wód opadowych do sieci kanalizacji deszczowej lub ogólnospławnej. (...) W przypadku budynków niskich lub budynków, dla których nie ma możliwości przyłączenia do sieci kanalizacji deszczowej lub ogólnospławnej, dopuszcza się odprowadzenie wód opadowych na własny teren nieutwardzony, do dołów chłonnych lub do zbiorników retencyjnych.* Wody opadowe i roztopowe z dróg odprowadzane będą poprzez zastosowanie urządzeń odwadniających oraz odprowadzających wodę, zgodnie z przepisami odrębnymi. Nie należy spodziewać się skażenia wód w tym ród Rowu Dąbieckiego. Omawiany projekt planu wprowadza zapisy, których realizacja będzie sprzyjać zachowaniu panujących tu dotychczas stosunków wodnych. Wprowadzono nakaz zastosowania rozwiązań zamiennych w przypadku wystąpienia kolizji inwestycji z urządzeniami drenażu melioracyjnego oraz nakaz zachowania pasów wolnych od zadrzewień i zakrzewień oraz ogrodzeń, dla celów konserwacji, o szerokości 2,0 m w obie strony od brzegów rowów melioracyjnych. Uszkodzenie urządzeń melioracyjnych może doprowadzić do zmiany kierunku spływu wód, nadmiernego uwilgotnienia gleb, a także szkodliwie wpłynąć na tereny sąsiednie i gospodarkę wodną. Wprowadzone w projekcie planu zapisy mają na celu zachowanie obecnych stosunków wodnych poprzez ewentualne przełożenie sieci drenażowej lub zastosowanie innych rozwiązań technicznych odpowiednich dla planowanych inwestycji. Nie przewiduje się negatywnego oddziaływania na środowisko w przypadku lokalizacji urządzeń wodnych w tym urządzeń melioracyjnych. W związku z postępującymi zmianami klimatycznymi retencjonowanie wody jest niezwykle istotne i przeciwdziała skutkom powodzi i suszy.

Obszar objęty planem nie jest położony w strefie ochronnej ujęcia wód podziemnych.

Zgodnie z rozporządzeniem Nr 1/2017 Dyrektora Regionalnego Zarządu Gospodarki Wodnej we Wrocławiu z dnia 1 lutego 2017 r. w sprawie określenia w regionie wodnym Środkowej Odry wód powierzchniowych i podziemnych wrażliwych na zanieczyszczenie związkami azotu ze źródeł

rolniczych oraz obszaru szczególnie narażonego, z którego odpływ azotu ze źródeł rolniczych do tych wód należy ograniczyć (Dz. Urz. Woj. Wielkopolskiego z 2017 r. poz. 1153) obszar JCWP nr RW600017148549 Rów Polski od źródła do Rowu Kaczkowskiego leży w granicach obszaru szczególnie narażonego na zanieczyszczenie związkami azotu ze źródeł rolniczych, z którego odpływ azotu ze źródeł rolniczych do wód należy ograniczyć. Na terenie objętym opracowaniem planu dopuszcza się uprawy polowe i lokalizację budowli rolniczych na terenach R. Zgodnie z art. 104 ust 1 ustawy z dnia 20 lipca 2017 r. Prawo wodne (t.j. Dz. U. z 2020 r. poz. 310 z późn. zm.) w celu zmniejszenia zanieczyszczenia wód azotanami pochodzącymi ze źródeł rolniczych oraz zapobiegania dalszemu zanieczyszczeniu opracowuje się i wdraża na obszarze całego państwa program działań. Rozporządzeniem Rady Ministrów z dnia 5 czerwca 2018 r. został przyjęty „Program działań mających na celu zmniejszenie zanieczyszczenia wód azotanami pochodzącymi ze źródeł rolniczych oraz zapobieganie dalszemu zanieczyszczeniu” (Dz. U. z 2018 r. poz. 1339). Uchwalenie przedmiotowego projektu planu nie przyczyni się jednak do wzrostu zanieczyszczeń związkami azotu ze źródeł rolniczych. Działalność rolnicza musi uwzględniać wytyczne ww. programu. Przy prowadzeniu działalności rolniczej należy przestrzegać zasad dobrej praktyki rolniczej oraz zasad określonych w przepisach odrębnych¹⁰.

Nie przewiduje się znaczącego oddziaływania na jednolite części wód. Realizacja ustaleń projektu planu, przy zachowaniu wszelkich reżimów środowiskowych, nie będzie miała wpływu na nieosiągnięcie celów środowiskowych dla JCWPd nr 79 i JCWP nr RW600017148549. Gospodarując przestrzenią rolnicy muszą przestrzegać określonych terminów, zasad i dawek nawożenia, prowadzić dokumentacji wszystkich zabiegów agrotechnicznych, w szczególności związanych z nawożeniem, oraz właściwie przechowywać nawozy naturalne, kiszonki i pasze soczyste. Przechowywanie obornika musi odbywać się w sposób zabezpieczający przed przenikaniem odcieków do wód lub gruntu. Ścieki, które ewentualnie powstaną na terenach gdzie zostaną zlokalizowane budowle rolnicze, muszą zostać zagospodarowane w sposób zgodny z przepisami odrębnymi^{11 i 12}.

Projekt planu dopuszcza lokalizację urządzeń wodnych w tym głównie urządzeń melioracji wodnych. Urządzenia te to przede wszystkim rowy oraz niewielkie zbiorniki wodne.

Biorąc pod uwagę zapisy art. 119 ustawy z dnia 16 kwietnia 2014 r. o ochronie przyrody (t.j. Dz. U. z 2020 r. poz. 55) należy uznać, iż realizacja zabudowy nie spowoduje uniemożliwienia lub utrudnienia ludziom i dziko występującym zwierzętom dostępu do wody.

Projekt planu ustala nakaz zastosowania rozwiązań zamiennych w przypadku wystąpienia kolizji inwestycji z urządzeniami drenażu melioracyjnego. Mowa tu głównie o przebudowie istniejącej sieci drenarskiej lub budowie innych niewielkich urządzeń melioracyjnych, które umożliwią zachowanie istniejących stosunków wodnych, co nie będzie miało znaczącego wpływu na środowisko gruntowo-wodne obszaru opracowania planu i terenów sąsiednich.

Na obszarze opracowania planu nie występują złoża kopalin oraz obszary mające status obszarów górniczych, w związku z powyższym nie przewiduje się oddziaływania na te zasoby naturalne. Oddziaływanie lub jego brak na inne zasoby naturalne zostało określone pozostałych punktach rozdziału 6.

¹⁰ ustawa z dnia 10 lipca 2007 r. o nawozach i nawożeniu (Dz. U. z 2018 r. poz. 1259 z późn. zm.)

¹¹ Rozporządzenie Ministra Rolnictwa i Gospodarki Żywnościowej z dnia 7 października 1997 r. w sprawie warunków technicznych, jakim powinny odpowiadać budowle rolnicze i ich usytuowanie (Dz. U. z 2014 r. poz. 81) oraz Rozporządzenie Ministra Infrastruktury z dnia 12 kwietnia 2002 r. w sprawie warunków technicznych, jakim powinny odpowiadać budynki i ich usytuowanie (Dz. u. z 2019 r. poz. 1065)

¹² ustawa z dnia z dnia 20 lipca 2017 r. Prawo wodne (Dz. u. z 2020 r. poz. 310 z późn. zm.)

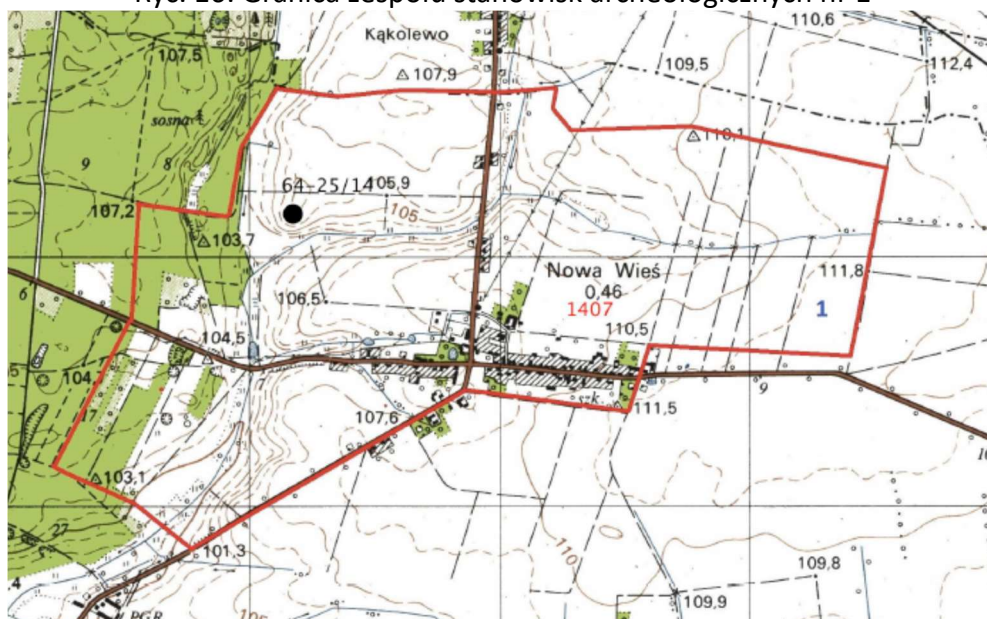
6.4. Oddziaływanie na rośliny, zwierzęta i różnorodność biologiczną

Realizacja ustaleń projektu planu nie będzie stanowiła przyczyny pojawienia się znaczących niekorzystnych oddziaływań, mogących mieć istotny wpływ na kształtowanie zasobności i charakteru lokalnej flory i fauny oraz różnorodność biologiczną. Obszar objęty projektem planu charakteryzuje się dość wysokim stopniem różnorodności biologicznej. Oddziaływanie na zwierzęta, w przypadku lokalizacji budowli rolniczych lub infrastruktury technicznej, będzie znikome i wiązać się może jedynie z ich migracją na sąsiednie tereny. Chronione gatunki zwierząt takie jak jeź lub kret mogą zmienić miejsca bytowania, a ubytek powierzchni ich żerowisk będzie bez znaczenia w stosunku do pozostałych obszarów, znajdujących się na obszarze planu i w sąsiedztwie. Powierzchnie terenów zielonych na terenie opracowania planu jak również w sąsiedztwie stanowiąc będą wystarczające tereny lęgowe dla miejscowej populacji ptaków. Nie przewiduje się również negatywnego wpływu realizacji ustaleń planu miejscowego na populację innych, w tym chronionych, ssaków, gadów oraz płazów potencjalnie bytujących w sąsiedztwie obszaru opracowania (podczas inwentaryzacji w lutym 2019 r. nie zaobserwowano innych chronionych gatunków zwierząt).

6.5. Oddziaływanie na dobra materialne i zabytki

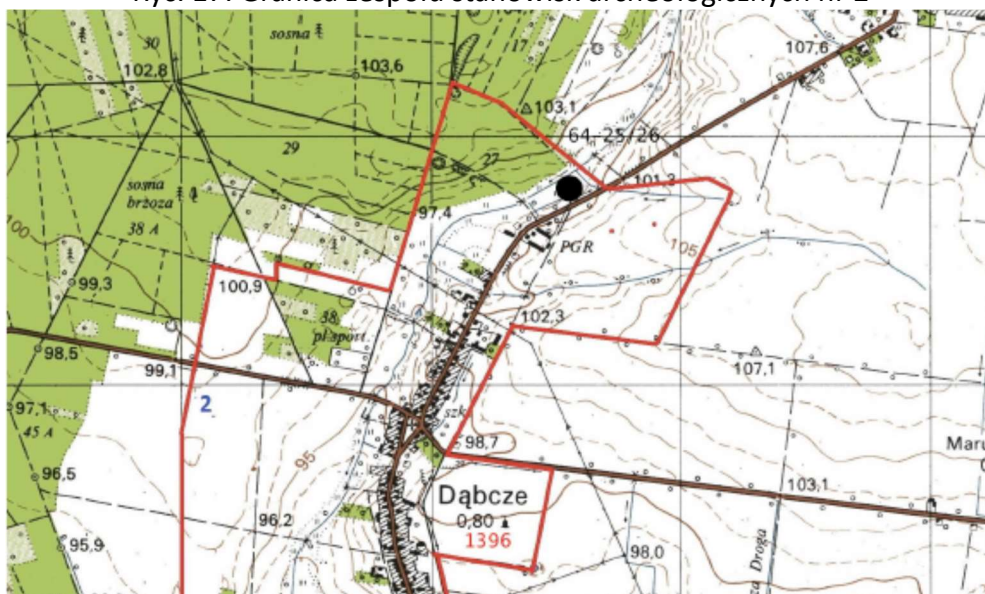
Na obszarze opracowania planu nie występują kubaturowe obiekty zabytkowe. Większość obszaru objętego planem zlokalizowana jest na obszarze występowania zaewidencjonowanych stanowisk archeologicznych i w granicach zespołu stanowisk archeologicznych nr 1, wg gminnej ewidencji zabytków (Ryc. 16.). Niewielki fragment terenu objętego opracowaniem planu położony granicach zespołu stanowisk archeologicznych nr 2, wg gminnej ewidencji zabytków (Ryc. 17.). W zakresie zasad ochrony dziedzictwa kulturowego i zabytków oraz dóbr kultury współczesnej, dla całego obszaru objętego planem, ustalono strefę ochrony zewidencjonowanych stanowisk archeologicznych, ujętych w gminnej ewidencji zabytków, dla której zakres ochrony określają przepisy odrębne. Zgodnie z tymi przepisami konieczne może okazać się prowadzenia badań archeologicznych.

Ryc. 16. Granica zespołu stanowisk archeologicznych nr 1



Źródło: Gminna ewidencja zabytków

Ryc. 17. Granica zespołu stanowisk archeologicznych nr 2



Źródło: Gminna ewidencja zabytków

Nie przewiduje się wystąpienia znaczącego, negatywnego oddziaływania na inne dobra materialne występujące w granicach projektu planu na skutek realizacji jego ustaleń. Projekt planu dopuszcza rozbudowę sieci infrastruktury technicznej co może przyczynić się wzrostu ilości dóbr materialnych oraz poprawy jakości i bezpieczeństwa życia mieszkańców.

6.6. Oddziaływanie znaczące na środowisko

Projekt planu zakazuje lokalizacji przedsięwzięć, które mogą zawsze znacząco oddziaływać na środowisko z wyłączeniem inwestycji celu publicznego. Lokalizacja przedsięwzięć mogących potencjalnie znacząco oddziaływać na środowisko, oraz mogących zawsze znacząco oddziaływać na środowisko, a będących celami publicznymi, będzie musiała zostać poprzedzona przeprowadzeniem oceny oddziaływania przedsięwzięcia na środowisko. Postępowanie oceniające wpływ planowanego przedsięwzięcia na środowisko wymagało będzie uzyskania właściwych opinii i uzgodnień. Nie przewiduje się znaczącego oddziaływania na środowisko na tereny położone w sąsiedztwie obszaru objętego opracowaniem planu.

6.7. Oddziaływanie na cele i przedmiot ochrony obszaru Natura 2000 i integralność tego obszaru

W odległości ok. 4,4 km od obszaru opracowania planu występuje teren NATURA 2000 - „Zachodnie Pojezierze Krzywińskie”, a ok. 10 km – „Dolina Dolnej Baryczy”. Nie wystąpi jednak oddziaływanie na cele i przedmiot ochrony tych obszarów i ich integralność.

7. Informacja o możliwym trans granicznym oddziaływaniu na środowisko

Z uwagi na położenie przedmiotowego w znacznej odległości od granicy państwa nie należy spodziewać się transgranicznego oddziaływania ustaleń planu na środowisko.

8. Przewidywane metody analizy skutków realizacji ustaleń projektu planu oraz częstotliwość jej przeprowadzania

W myśl art. 32 ustawy o planowaniu i zagospodarowaniu przestrzennym organ sporządzający miejscowy plan zagospodarowania przestrzennego zobowiązany jest przynajmniej raz w czasie kadencji rady na przeprowadzenie analizy w zagospodarowaniu przestrzennym. Z tą samą częstotliwością wykonana byłaby analiza skutków realizacji postanowień planu. Czynność ta byłaby zrealizowana ze szczególnym zwróceniem uwagi na realizację planu w zakresie użytkowania zgodnego z ustaleniami planu. Co najmniej raz w roku okresowej kontroli powinny podlegać urządzenia i instalacje służące ochronie środowiska. Sporządzając analizę skutków realizacji ustaleń planu posiłkować się można wynikami badań zanieczyszczeń powietrza, wody i innych składników środowiska prowadzonymi przez instytucje państwowe np. Główny Inspektorat Ochrony Środowiska. Dokonując analizy i oceny stanu poszczególnych komponentów środowiska należy pamiętać, że muszą one odnosić się do obszaru objętego opracowaniem planu.

Precyzyjne określenie częstotliwości monitoringu oraz podanie jego zakresu nie jest możliwe na obecnym etapie projektowania, niemniej wskazuje się, iż w celu szczegółowego określenia wpływu realizacji ustaleń projektu planu najbardziej korzystne byłoby prowadzenie badań monitorujących stan poszczególnych komponentów środowiska (powietrza atmosferycznego, wód podziemnych itd.) raz w roku. Należy również zauważyć, iż zakres i częstotliwość prowadzonego monitoringu powinien być dostosowany do stopnia zaawansowania realizacji poszczególnych ustaleń projektu planu, dotyczących lokalizacji nowych inwestycji (budowlanych, infrastrukturalnych itd.).

9. Rozwiązania mające na celu zapobieganie i ograniczanie negatywnych oddziaływań na środowisko, mogących być rezultatem realizacji projektowanego planu

We wcześniejszych rozdziałach prognozy zostały omówione rodzaje przewidywanych negatywnych oddziaływań na środowisko, jakie mogą wystąpić w związku z realizacją ustaleń projektu planu. Projekt planu zawiera ustalenia, których celem jest zapobieganie i ograniczanie negatywnych oddziaływań na środowisko. Na większości obszaru objętym projektem planu przewiduje się funkcję rolnicze. Projekt planu zawiera ustalenia mające na celu zminimalizowanie negatywnych oddziaływań na środowisko. W szczególności, w celu zabezpieczenia jakości wód powierzchniowych i podziemnych, zakłada się odprowadzanie wód opadowych i roztopowych, zgodnie z przepisami odrębnymi. W ramach wyznaczonych w planie terenów RM i R dopuszcza się możliwość realizacji budynków, wiat i budowli rolniczych w ściśle określonych granicach wyznaczonych nieprzekraczalnymi liniami zabudowy oraz możliwość realizacji sieci i urządzeń infrastruktury technicznej. Na terenach RM, ZL i R, lokalizacja sieci i urządzeń infrastruktury technicznej nie może doprowadzić do zmiany podstawowego przeznaczenia terenu. Plan ustala wskaźniki intensywności zabudowy, powierzchni zabudowy i powierzchni biologicznie czynnej. Projekt planu nie określa zasady postępowania z masami ziemnymi pochodzącymi z wykopów. Zgodnie z ustawą o odpadach z dnia 14 grudnia 2012 r. (t.j. Dz. U z 2019 r. poz. 701 z późn. zm.) odpadem nie są niezanieczyszczona gleba i inne materiały występujące w stanie naturalnym, wydobyte w trakcie robót budowlanych, pod warunkiem, że materiał ten zostanie wykorzystany do celów budowlanych w stanie naturalnym na terenie, na którym został wydobyty. Respektowanie wszystkich ustaleń projektu planu oraz obowiązujących przepisów prawa, dotyczących zarówno zasad zagospodarowania terenów, jak i ich obsługi przez infrastrukturę techniczną, powinno spowodować uporządkowanie struktury przestrzennej obszaru, a także poprawę stanu poszczególnych elementów środowiska.

10. Rozwiązania alternatywne do rozwiązań zawartych w projekcie planu lub wyjaśnienie ich braku

W studium teren objęty planem wskazuje się jako tereny pełniące funkcje przyrodnicze: tereny rolnicze, tereny łączników ekologicznych, tereny potencjalnych dolesień, tereny lasów oraz tereny wód powierzchniowych. Z tego względu nie wskazuje się rozwiązań alternatywnych, zakładając, że omawiany projekt jest projektem optymalnym zarówno pod względem rozwiązań funkcjonalno-przestrzennych jak i rozwiązań ograniczających negatywne oddziaływanie na środowisko.

11. Streszczenie

Prognoza ocenia ustalenia miejscowego planu zagospodarowania przestrzennego dla terenów w zachodniej części obrębu Nowa Wieś. Plan został sporządzony zgodnie z założeniami polityki przestrzennej gminy Rydzyna, w celu jej realizacji. Zakres i stopień szczegółowości prognozy został określony w uzgodnieniu z Regionalnym Dyrektorem Ochrony Środowiska w Poznaniu oraz z Państwowym Powiatowym Inspektorem Sanitarnym w Lesznie.

Celem prognozy jest dokonanie oceny skutków realizacji ustaleń planu w odniesieniu do poszczególnych komponentów środowiska przyrodniczego, obszarów chronionych i zdrowia ludzi, wskazanie potencjalnie uciążliwych lub korzystnych dla środowiska ustaleń urbanistycznych, które mogą wynikać z projektowanego przeznaczenia terenu. Celem sporządzenia prognozy jest zdefiniowanie zagrożeń dla środowiska przyrodniczego jakie może wywołać realizacja założeń planu i ewentualne podjęcie działań mających na celu ograniczenie zagrożeń.

Przeprowadzona analiza wykazała, że realizacja ustaleń miejscowego planu zagospodarowania przestrzennego będzie wiązała się z niewielkimi, przekształceniami terenu. Plan bowiem wprowadza głównie tereny wyłączone z zabudowy lub ze znaczącymi ograniczeniami zabudowy. Wyjątkiem są dwa tereny ekstensywnej zabudowy zagrodowej, wprowadzone na skutek rozstrzygnięcia uwag do projektu planu. Plan wprowadza wiele istotnych zapisów zapewniających ochronę środowiska, w tym ochronę sąsiadujących obszarów. W prognozie pozytywnie oceniono zgodność miejscowego planu z obowiązującymi przepisami na szczeblu krajowym i międzynarodowym. Analiza wykazała powiązania planu z innymi dokumentami planistycznymi, w tym kontynuację koncepcji rozwoju gminy zawartej w Studium uwarunkowań i kierunków zagospodarowania przestrzennego miasta i gminy Rydzyna.

Ocenie zostały poddane główne zmiany zagospodarowania i ich przewidywany wpływ na środowisko tj. różnorodność biologiczną, ludzi, zwierzęta, rośliny, powietrze, wodę, glebę oraz obszary i obiekty objęte ochroną prawną. W ogólnej ocenie stwierdzono, że plan, przy zachowaniu wszelkich reżimów, nie będzie miał znaczącego negatywnego oddziaływania na środowisko, zagrożenia dla liczebności i bioróżnorodności gatunków, istotnych barier dla migracji. Wpływ negatywny jaki może wystąpić rozumiany jest jako oddziaływanie nie powodujące naruszenia standardów środowiskowych. Plan zachowuje wymagania prawne w zakresie ochrony środowiska przyrodniczego. Ustalenia planu nie naruszają obowiązujących standardów środowiskowych w zakresie zanieczyszczeń gleby, wód, powietrza czy klimatu akustycznego. Planowane inwestycje nie będą też znacząco oddziaływać na zdrowie ludzi. Przewiduje się ochronę tego terenu przez presją zabudowy podstawową i zachowanie odpowiedniej dla tego terenu funkcji jaką powinna być funkcja przyrodnicza. Ustalenia zawarte w prognozie nie przewidują oddziaływania transgranicznego na środowisko.

Podsumowując należy stwierdzić, że przeznaczenie terenów w projekcie planu nie pozostaje w sprzeczności z uwarunkowaniami środowiska i istniejącymi przepisami prawa, w tym prawa miejscowego. Rozwój zainwestowania przedmiotowego terenu będzie minimalny i jest możliwy tylko

w zakresie funkcji określonych w planie. Dodatkowo zastosowanie wytycznych określonych w niniejszej prognozie pozwoli na ograniczenie ewentualnego negatywnego wpływu na środowisko.

Poznań, dnia 29 marca 2019 r.

OŚWIADCZENIE AUTORA PROGNOZY ODDZIAŁYWANIA NA ŚRODOWISKO
DOTYCZĄCEJ PROJEKTU MIEJSCOWEGO PLANU ZAGOSPODAROWANIA PRZESTRZENNEGO
DLA TERENÓW W ZACHODNIEJ CZĘŚCI OBRĘBU NOWA WIEŚ.

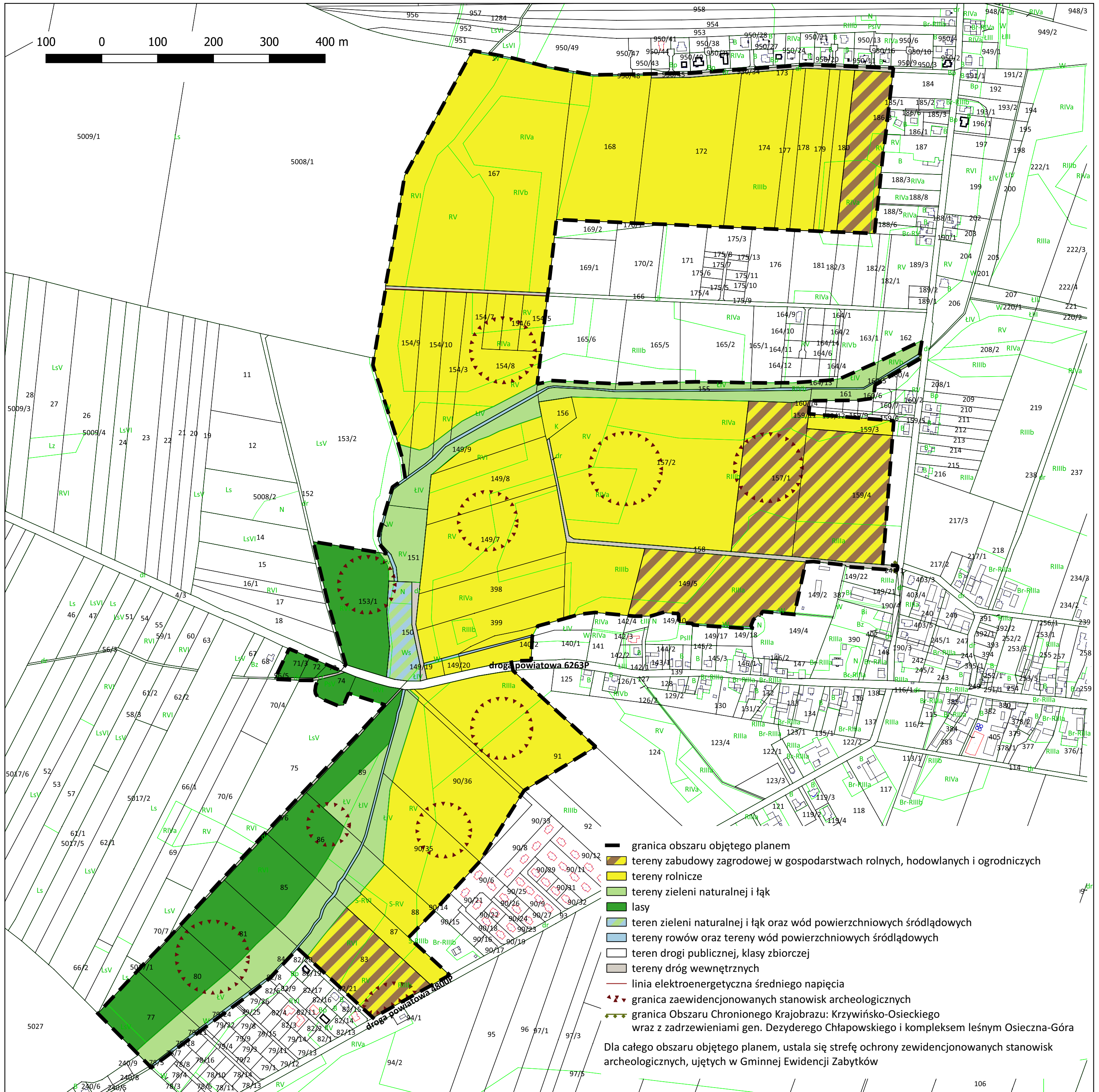
Oświadczam, że jako autor prognozy spełniam wymagania, o których mowa w art. 74a ust. 2 ustawy z dnia 3 października 2008 r. o udostępnieniu informacji o środowisku i jego ochronie, udziale społeczeństwa w ochronie środowiska oraz o ocenach oddziaływania na środowisko (t.j. Dz. U. z 2018 r. poz. 2081 z późn. zm.).

Jestem świadoma odpowiedzialności karnej za złożenie fałszywego oświadczenia.

Magdalena Trzpił

Magdalena Trzpił

Prognoza oddziaływania na środowisko dotycząca miejscowego planu zagospodarowania przestrzennego dla terenów w zachodniej części obrębu Nowa Wieś



100 0 100 200 300 400 m

- granica obszaru objętego planem
 - tereny zabudowy zagrodowej w gospodarstwach rolnych, hodowlanych i ogrodniczych
 - tereny rolnicze
 - tereny zieleni naturalnej i łąk
 - lasy
 - teren zieleni naturalnej i łąk oraz wód powierzchniowych śródlądowych
 - tereny rowów oraz tereny wód powierzchniowych śródlądowych
 - teren drogi publicznej, klasy zbiorczej
 - tereny dróg wewnętrznych
 - linia elektroenergetyczna średniego napięcia
 - granica zaewidencjonowanych stanowisk archeologicznych
 - granica Obszaru Chronionego Krajobrazu: Krzywińsko-Osieckiego wraz z zadrzewieniami gen. Dezyderygo Chłapowskiego i kompleksem leśnym Osieczna-Góra
- Dla całego obszaru objętego planem, ustala się strefę ochrony zewidencjonowanych stanowisk archeologicznych, ujętych w Gminnej Ewidencji Zabytków